

Số: 18/BCĐ

Tam Nông, ngày 31 tháng 01 năm 2020

V/v tăng cường công tác phòng, chống
dịch bệnh viêm đường hô hấp cấp
do chủng mới của vi rút Corona gây ra

KHẨN

Kính gửi:

- Các ban, ngành, tổ chức chính trị - xã hội huyện;
- Ủy ban nhân dân xã, thị trấn.

Căn cứ kế hoạch số 12/KH-SYT ngày 25 tháng 01 năm 2020 của Sở Y tế tỉnh Đồng Tháp về việc phòng, chống viêm phổi cấp do chủng mới của vi rút Corona tỉnh Đồng Tháp năm 2020.

Thực hiện công văn số 190/SYT-NVY ngày 29 tháng 01 năm 2020 của Sở Y tế tỉnh Đồng Tháp về việc phòng, chống viêm đường hô hấp cấp do chủng mới của vi rút Corona gây ra.

Tính đến 06h00 ngày 31-01-2020, số người mắc bệnh trên thế giới là 9.807 trường hợp, 213 tử vong. Tại Việt Nam, số người mắc bệnh là 05 trường hợp. Trong đó: 02 công dân Trung Quốc (01 người đã khỏi), 03 công dân Việt Nam đều trở về từ Vũ Hán, Trung Quốc.

Ngày 31-01-2020, Tổ chức Y tế Thế giới (WHO) đã chính thức tuyên bố dịch virus nCoV là tình trạng y tế **KHẨN CẤP TOÀN CẦU**.

Trước tình hình trên, Ban Chỉ đạo Bảo vệ và Chăm sóc sức khỏe nhân dân huyện Tam Nông đề nghị thực hiện các nội dung sau:

1. Trung tâm Y tế

Là cơ quan thường trực của Ban Chỉ đạo, thực hiện báo cáo nhanh và thường xuyên về Sở Y tế tỉnh Đồng Tháp, Thường trực UBND huyện về tình hình, diễn biến dịch bệnh theo quy định.

Thực hiện tốt các nội dung được nêu tại công văn số 190/SYT-NVY ngày 29 tháng 01 năm 2020 của Sở Y tế tỉnh Đồng Tháp về việc phòng, chống viêm đường hô hấp cấp do chủng mới của vi rút Corona gây ra.

Thực hiện tốt các nội dung được nêu tại công văn số 191/SYT-NVY ngày 29 tháng 01 năm 2020 của Sở Y tế tỉnh Đồng Tháp về việc hướng dẫn giám sát người bệnh tiếp xúc gần với trường hợp bệnh do nCoV gây ra và người về từ vùng dịch.

Tổng hợp và phổ biến cảm nang phòng, chống bệnh viêm đường hô hấp cấp do chủng mới của vi rút Corona gây ra.

2. Phòng Giáo dục và đào tạo

Chỉ đạo các trường mầm non, tiểu học, trung học cơ sở tổ chức kiểm tra sức khỏe học sinh, khi có nghi ngờ có các triệu chứng của bệnh viêm đường hô hấp, cần đến ngay cơ sở y tế gần nhất để được khám và điều trị.

Tuyên truyền bằng nhiều hình thức (sinh hoạt lớp, sinh hoạt dưới cờ, trang thông tin điện tử,...) cho học sinh về cảm nang phòng, chống bệnh viêm đường hô hấp cấp do chủng mới của vi rút Corona gây ra.

3. Phòng Văn hóa và Thông tin

Phối hợp Trung tâm Y tế đưa tin, bài tuyên truyền, phát thanh loa đài với tần số phù hợp nhằm phục vụ cho công tác phòng chống dịch.

Tuyên truyền cảm nang phòng, chống bệnh viêm đường hô hấp cấp do chủng mới của vi rút Corona gây ra.

4. Công an huyện

Giám sát và phát hiện ngay việc tạm trú của người nước ngoài (đặc biệt là người Trung Quốc), những người có yếu tố nước ngoài trên địa bàn toàn huyện, kịp thời báo cáo nhanh về Ban Chỉ đạo Bảo vệ và Chăm sóc sức khỏe nhân dân huyện để có biện pháp xử lý trong tình hình dịch.

Tuyên truyền bằng nhiều hình thức cho toàn đơn vị, gia đình, người thân, cộng đồng xung quanh về cảm nang phòng, chống bệnh viêm đường hô hấp cấp do chủng mới của vi rút Corona gây ra.

5. Đề nghị các trường THPT trên địa bàn huyện Tam Nông

Thực hiện kiểm tra sức khỏe học sinh, khi có nghi ngờ có các triệu chứng của bệnh viêm đường hô hấp, cần đến ngay cơ sở y tế gần nhất để khám và điều trị.

Tuyên truyền bằng nhiều hình thức (sinh hoạt lớp, sinh hoạt dưới cờ) cho học sinh về cảm nang phòng, chống bệnh viêm đường hô hấp cấp do chủng mới của vi rút Corona gây ra.

6. Các tổ chức chính trị - xã hội

Thực hiện tuyên truyền rộng rãi trong nội bộ, gia đình, cộng đồng xung quanh trong việc phòng, chống bệnh viêm đường hô hấp cấp do chủng mới của vi rút Corona gây ra.

Phổ biến cảm nang phòng, chống bệnh viêm đường hô hấp cấp do chủng mới của vi rút Corona gây ra bằng nhiều hình thức (họp lệ, trang thông tin điện tử nội bộ,...).

Trên đây là công văn KHẨN của Ban Chỉ đạo Bảo vệ và Chăm sóc sức khỏe về nhân dân về việc phòng, chống bệnh viêm đường hô hấp cấp do chủng mới của vi rút Corona gây ra. Đề nghị các đơn vị thực hiện tốt nội dung công văn này./.

Nơi nhận:

- Như trên;
- SYT (để báo cáo);
- UBND huyện (để báo cáo);
- Ban Tuyên giáo Huyện ủy (để báo cáo);
- Phòng Y tế (để biết);
- Trang TTĐT;
- Lưu: VT+TTYT.

**TM. TRƯỞNG BAN
PHÓ TRƯỞNG BAN**

**GIÁM ĐỐC TRUNG TÂM Y TẾ
Trần Hữu Trí**

PHỤ LỤC 1: CẨM NANG PHÒNG, CHỐNG BỆNH DO VI RÚT CORONA GÂY RA

(Kèm theo công văn số: 18/BCĐ ngày 31 tháng 01 năm 2020)

Nguồn: <https://suckhoedoisong.vn/bo-y-te-khuyen-cao-moi-nhat-phong-chong-dich-benh-do-vi-rut-ncov-n168260.html>

BỘ Y TẾ

BỘ Y TẾ RA KHUYẾN CÁO NGƯỜI DÂN

- 1** Tránh đi lại, du lịch nếu đang có sốt, ho hoặc khó thở. Đến ngay cơ sở y tế khi có triệu chứng nghi ngờ. Đồng thời chia sẻ lịch trình di chuyển của bạn với nhân viên y tế



- 2** Tránh tiếp xúc với người bị sốt, ho. Thường xuyên rửa tay bằng xà phòng, tránh chạm tay vào mắt, mũi, miệng



- 3** Khi ho, hắt hơi hãy che kín miệng và mũi bằng khăn giấy hoặc tay áo. Sau sử dụng khăn giấy bỏ vào thùng rác rồi rửa tay



- 4** Nếu thấy có dấu hiệu ốm khi đi lại, du lịch thông báo ngay cho nhân viên hàng không, đường sắt, ô tô và tìm đến cơ sở y tế càng sớm càng tốt

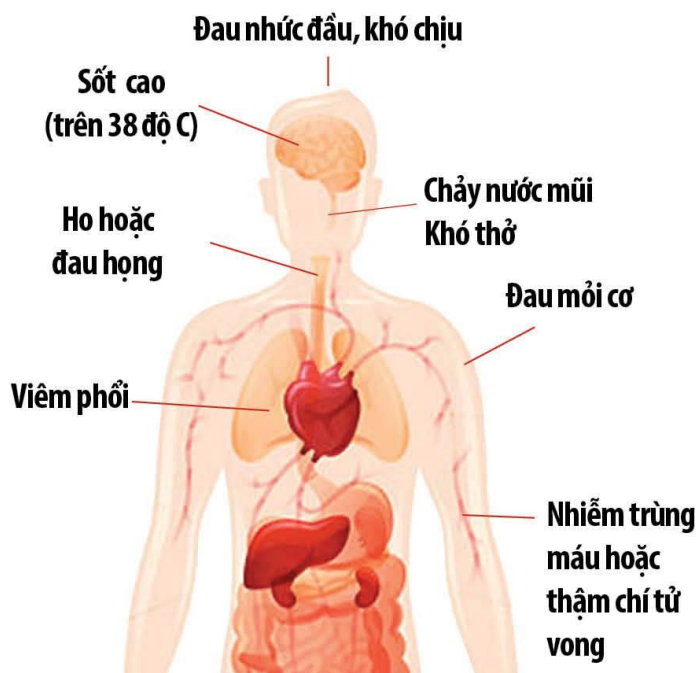
- 5** Chỉ sử dụng các loại thực phẩm chín

- 6** Không khạc nhổ bừa bãi nơi công cộng. Tránh tiếp xúc gần với các loại động vật nuôi hoặc hoang dã

- 7** Đeo khẩu trang khi đi tới chỗ đông người hoặc khi tiếp xúc với người có triệu chứng bệnh

Triệu chứng nhiễm NCoV

Triệu chứng



Đường lây truyền

Có sự lây nhiễm virus nCoV từ người sang người.



Để phòng bệnh, mọi người nên đeo khẩu trang che miệng và mũi, rửa tay bằng xà phòng hoặc dung dịch sát khuẩn ít nhất 20 giây và tránh tiếp xúc gần với bất kỳ ai bị ho hoặc sốt..



Đeo khẩu trang y tế đúng cách để phòng virus nCoV

Chỉ sử dụng 1 lần rồi vứt vào thùng rác an toàn, có nắp đậy.



Khi đeo khẩu trang phải để mặt xanh ra ngoài do mặt màu xanh có tính chống nước.



Mặt màu trắng có tính hút ẩm, nên quay vào trong, để hơi thở thoát ra thấm vào khẩu trang.

Khẩu trang phải che kín cả mũi lẫn miệng.



Khi mang khẩu trang tuyệt đối không sờ tay vào, vì động tác sờ tay sẽ vô tình làm cho bàn tay lây nhiễm vi rút và các tác nhân gây bệnh khác, sau đó truyền bệnh lại cho chính mình và những người xung quanh.



Tuyệt đối không dùng tay cầm vào khẩu trang để tháo ra, thói quen lấy tay vo khẩu trang lại sẽ gây lây nhiễm vi rút và các tác nhân gây bệnh khác cho bàn tay.



Khi tháo khẩu trang chỉ được cầm vào dây đeo qua tai, tháo ra cho vào thùng rác an toàn.



Rửa tay ngay sau khi tháo bỏ khẩu trang.



HÃY LUÔN GIỮ SỨC KHỎE KHI ĐI LẠI, DU LỊCH

Tránh đi lại, du lịch
nếu bạn bị ho hoặc sốt



Nếu bạn bị sốt, ho và khó thở
hãy đến ngay cơ sở y tế để được
thăm khám và hãy báo lịch trình
đi lại của mình với cơ sở y tế



World Health
Organization
Representative Office
for Viet Nam



HÃY LUÔN GIỮ SỨC KHỎE KHI ĐI LẠI, DU LỊCH

Tránh tiếp xúc gần với
người đang bị sốt và ho



Thường xuyên rửa tay bằng
dung dịch rửa tay có cồn
hoặc bằng xà phòng và nước sạch

Tránh chạm tay vào
mắt, mũi và miệng



World Health
Organization
Representative Office
for Viet Nam



HÃY LUÔN GIỮ SỨC KHỎE KHI ĐI LẠI, DU LỊCH

Khi ho và hắt hơi, dùng khuỷu tay áo
hoặc khăn giấy che miệng và mũi -
bỏ vào thùng rác ngay sau khi
sử dụng và rửa sạch tay



Nếu sử dụng khẩu trang, cần đảm bảo
khẩu trang che kín miệng và mũi - tránh
chạm tay vào khẩu trang khi đang đeo

Ngay lập tức loại bỏ khẩu trang sử dụng
một lần sau khi dùng và
rửa sạch tay sau khi bỏ khẩu trang.



HÃY LUÔN GIỮ SỨC KHỎE KHI ĐI LẠI, DU LỊCH

Nếu bạn bị ốm khi đang
đi lại, hãy thông báo ngay
với nhân viên hàng không,
đường sắt, ô tô và tìm đến
chăm sóc y tế



Khi được chăm sóc y tế,
hãy chia sẻ lịch trình đi lại
của bạn với cơ sở y tế



Giảm nguy cơ mắc vi rút bệnh viêm phổi corona:



Rửa tay bằng xà phòng và nước sạch hoặc bằng dung dịch rửa tay có cồn

Dùng khăn giấy hoặc khuỷu tay áo che mũi và miệng khi ho và hắt hơi



Tránh tiếp xúc gần với người có các triệu chứng cảm lạnh hoặc giống cúm

Nấu chín kỹ thức ăn từ thịt và trứng



Không tiếp xúc với động vật hoang dã và vật nuôi mà không có đồ phòng hộ



Bảo vệ bạn không bị ốm

Tránh tiếp xúc với người ốm (bao gồm không chạm tay vào mắt, mũi và miệng) khi không có đồ bảo vệ cá nhân (khẩu trang, găng tay)



Tránh tiếp xúc với trang trại động vật và động vật hoang dã khi không mặc trang phục bảo hộ



Thực hành an toàn thực phẩm

Sử dụng **thớt và dao riêng** để chế biến thịt sống khi nấu ăn



Rửa **sạch tay** khi chế biến, xử lý thực phẩm tươi sống và đồ ăn chín



World Health Organization
Representative Office
for Viet Nam



Thực hành an toàn thực phẩm

Không ăn thịt động vật ốm hoặc chết



World Health Organization
Representative Office
for Viet Nam



Đi chợ buôn bán thực phẩm tươi sống?

Hãy bảo vệ sức khỏe!

Rửa tay bằng xà phòng và nước sạch sau khi đụng chạm vào động vật hoặc sản phẩm từ động vật



Tránh lấy tay sờ vào mắt, mũi và miệng

Tránh tiếp xúc với động vật bị ốm và thực phẩm ôi thiu



Tránh tiếp xúc với động vật đi hoang, hoặc dịch và chất thải của chợ



Làm việc ở chợ buôn bán thực phẩm tươi sống?

Hãy bảo vệ sức khỏe!



Thường xuyên **rửa tay** bằng xà phòng và nước sau khi đụng chạm vào động vật và các sản phẩm từ động vật

Tiệt trùng dụng cụ làm việc và khu vực làm việc ít nhất một lần trong một ngày



Làm việc ở chợ buôn bán thực phẩm tươi sống?

Hãy bảo vệ sức khỏe!



Mặc trang phục bảo hộ
gồm bộ quần áo bảo hộ,
găng tay và mặt nạ khi xử lý
động vật và các sản phẩm
của động vật

Cởi bỏ trang phục bảo hộ sau khi làm việc,
giặt hàng ngày và để trang phục bảo hộ
ở nơi làm việc



Tránh để các thành viên
trong gia đình phơi nhiễm với
quần áo và ủng bẩn.



World Health
Organization
Representative Office
for Viet Nam



Bảo vệ những người khác không bị bệnh

Che miệng và mũi
bằng khăn giấy hoặc
tay áo, khuỷu tay khi ho
hoặc hắt hơi



Bỏ khăn giấy vào thùng rác
có nắp đậy sau khi sử dụng

Rửa sạch tay sau khi ho
hoặc hắt hơi và khi chăm sóc
người ốm



World Health
Organization
Representative Office
for Viet Nam



Bảo vệ bạn và mọi người không bị bệnh

Rửa tay



- sau khi ho, hắt hơi
- khi chăm sóc người ốm
- trước, trong và sau khi nấu ăn
- trước khi ăn
- sau khi đi vệ sinh
- khi thấy tay bẩn
- sau khi xử lý động vật hoặc chất thải của động vật



Rửa tay

Rửa sạch tay bằng
xà phòng và nước
chảy ra từ vòi khi
nhìn thấy tay bẩn



Nếu **không nhìn thấy tay bẩn**, rửa tay bằng
xà phòng và nước
hoặc dung dịch
sát khuẩn có cồn
để tay sạch hơn



10 câu hỏi đáp để chủ động phòng chống dịch bệnh viêm đường hô hấp cấp do virus Corona mới:

💡 Câu hỏi 1: Coronavirus 2019 LÀ GÌ?

Trả lời: Coronavirus 2019 (2019-nCoV) là một loại virus đường hô hấp mới gây bệnh viêm đường hô hấp cấp ở người và cho thấy có sự lây lan từ người sang người. Virus này được xác định trong một cuộc điều tra ổ dịch bắt nguồn từ khu chợ lớn chuyên bán hải sản và động vật ở Vũ Hán, tỉnh Hồ Bắc, Trung Quốc. 2019-nCoV là chủng virus mới chưa được xác định trước đó. Ngoài chủng coronavirus mới phát hiện này, đã có 6 chủng coronavirus khác được biết tới ngày nay có khả năng lây nhiễm ở người.

💡 Câu hỏi 2: NGUỒN GỐC CỦA 2019-nCoV TỪ ĐÂU?

Trả lời: Các cơ quan y tế và đối tác y tế đang nỗ lực để xác định nguồn gốc của 2019-nCoV. Virus corona là một betacoronavirus, giống như MERS và SAR, tất cả đều có nguồn gốc từ vật chủ từ loài dơi. Virus corona là một họ virus lớn, phổ biến ở nhiều loài động vật khác nhau bao gồm lạc đà, mèo và dơi. Phân tích cây di truyền của virus này đang được tiếp tục để biết nguồn gốc cụ thể của virus. SARS, một loại coronavirus khác xuất hiện lây nhiễm cho người, bắt nguồn loài từ cầy hương, trong khi MERS, một loại coronavirus khác lây nhiễm cho người, bắt nguồn từ lạc đà.

💡 Câu hỏi 3: CƠ CHẾ 2019-nCoV LÂY LAN NHƯ THẾ NÀO?

Trả lời: Vi-rút này ban đầu xuất hiện từ nguồn động vật nhưng có khả năng lây lan từ người sang người. Điều quan trọng cần lưu ý là sự lây lan từ người sang người có thể xảy ra liên tục. Ở người, virus lây từ người này sang người kia thông qua tiếp xúc với dịch cơ thể của người bệnh. Tùy thuộc vào mức độ lây lan của chủng virus, việc ho, hắt hơi hay bắt tay có thể khiến người xung quanh bị phơi nhiễm.

Virus cũng có thể bị lây từ việc ai đó chạm tay vào một vật mà người bệnh chạm vào, sau đó đưa lên miệng, mũi, mắt họ. Những người chăm sóc bệnh nhân cũng có thể bị phơi nhiễm virus khi xử lý các chất thải của người bệnh.

💡 Câu hỏi 4: 2019-nCoV CÓ GIỐNG VỚI VI RÚT MERS-CoV HOẶC SARS KHÔNG?

Trả lời: Không. Coronavirus là một họ virus lớn, một số virus gây bệnh ở người và virus lây truyền giữa các loài động vật, bao gồm lạc đà, mèo và dơi. 2019-nCoV mới xuất hiện gần đây không giống với coronavirus gây ra Hội chứng hô hấp Trung Đông (MERS) hoặc coronavirus gây ra Hội chứng hô hấp cấp tính nặng (SARS). Tuy nhiên, các phân tích di truyền cho thấy virus này xuất hiện từ một loại virus liên quan đến SARS. Hiện nay, những cuộc điều tra đang diễn ra để tìm hiểu thêm.

CÁCH PHÒNG NGỪA BỆNH

💡 Câu hỏi 5: LÀM THẾ NÀO GIÚP TÔI CÓ THỂ BẢO VỆ BẢN THÂN?

Trả lời: Bộ Y tế khuyến cáo người dân và cộng đồng chủ động thực hiện tốt các biện pháp sau:

- Tránh đi lại, du lịch nếu đang có sốt, ho hoặc khó thở. Đến ngay cơ sở y tế khi có triệu chứng nghi ngờ. Đồng thời, chia sẻ lịch trình di chuyển của bạn với nhân viên y tế.
 - Tránh tiếp xúc với người bị sốt, ho. Thường xuyên rửa tay bằng xà phòng, tránh chạm tay vào mắt, mũi, miệng.
 - Khi ho, hắt hơi hãy che kín miệng và mũi bằng khăn giấy hoặc tay áo. Sau khi sử dụng khăn giấy bỏ vào thùng rác rồi rửa tay sạch sẽ.
 - Nếu thấy có dấu hiệu ốm khi đi lại, du lịch cần thông báo ngay cho nhân viên hàng không, đường sắt, ô tô và tìm đến cơ sở y tế càng sớm càng tốt.
 - Chỉ sử dụng các loại thực phẩm chín.
 - Không khạc nhổ bừa bãi nơi công cộng. Tránh tiếp xúc gần với các động vật nuôi hoặc hoang dã.
 - Đeo khẩu trang khi đi đến chỗ đông người hoặc khi tiếp xúc với người có triệu chứng bệnh.
- Những người từ Trung Quốc trở về
- Những người từ Trung Quốc trở về Việt Nam cần tự cách ly tại nhà và theo dõi sức khỏe trong vòng 14 ngày. Cần khai báo với cơ quan sở tại nơi gần nhất để được hỗ trợ khi cần thiết.
 - Nếu có dấu hiệu sốt, ho, khó thở phải đeo khẩu trang bảo vệ, thông báo ngay đến cơ sở y tế gần nhất để được tư vấn, khám, điều trị kịp thời. Khi đến cần gọi

điện trước để thông tin về các triệu chứng và lịch trình đã di chuyển trong thời gian gần đây để có biện pháp hỗ trợ.

□ Những người đến Trung Quốc

- Nếu không có việc cần thiết hoặc công việc đột xuất, không nên đến Trung Quốc trong dịp này.

- Trường hợp bắt buộc, phải hạn chế ra khỏi nhà, thường xuyên áp dụng các biện pháp phòng bệnh theo khuyến cáo của Bộ Y tế.

- Nếu có dấu hiệu sốt, ho, khó thở phải đeo khẩu trang, thông báo ngay đến cơ sở y tế gần nhất để được tư vấn, khám, điều trị kịp thời. Khi đến cần gọi điện trước để thông tin về các triệu chứng và lịch trình đã di chuyển trong thời gian gần đây để có biện pháp hỗ trợ.

💡 Câu hỏi 6: TÔI PHẢI LÀM GÌ KHI CÓ LỊCH TRÌNH ĐI LẠI, DU LỊCH?

Trả lời:

1. Tránh đi lại, du lịch nếu bạn đang có các triệu chứng sốt, ho hoặc khó thở

- Cần đến ngay cơ sở y tế khi có các triệu chứng kể trên.

- Hãy chia sẻ lịch trình di chuyển của bạn với nhân viên y tế.

2. Một số lưu ý để phòng, chống lây nhiễm nCoV

- Tránh tiếp xúc quá gần với người bị sốt hay bị ho.

- Rửa sạch tay thường xuyên với xà phòng và nước sạch; hoặc các loại nước rửa tay có chứa cồn.

- Tránh chạm tay vào mắt, mũi hay miệng

3. Sử dụng khẩu trang y tế đúng cách

- Khi ho hay hắt hơi, hãy che kín miệng và mũi bằng khăn giấy hoặc tay áo. Sau khi sử dụng khăn giấy, vứt khăn giấy vào thùng rác. Rửa sạch tay ngay lập tức.

- Khi sử dụng khẩu trang, hãy chắc chắn rằng khẩu trang che kín miệng và mũi và tránh chạm vào khẩu trang khi đang sử dụng.

- Nếu sử dụng các loại khẩu trang dùng 1 lần, sau khi sử dụng cần loại bỏ ngay lập tức vào thùng rác và rửa sạch tay sau khi bỏ khẩu trang.

4. Chủ động tìm đến cơ sở y tế nếu bạn bị ốm

- Nếu cảm thấy có dấu hiệu ốm khi đi lại, du lịch cần thông báo ngay cho nhân viên hàng không, đường sắt hoặc ô tô và tìm đến chăm sóc y tế càng sớm càng tốt

- Hãy chia sẻ lịch trình di chuyển của bạn với nhân viên y tế

5. Lưu ý quan trọng để phòng, chống lây nhiễm nCoV

- Chỉ sử dụng các loại thực phẩm được nấu chín và đảm bảo an toàn thực phẩm

- Không khạc nhổ bừa bãi nơi công cộng

- Tránh tiếp xúc quá gần với các loại động vật nuôi hoặc hoang dã, dù là động vật sống, bị ốm hay đã chết.

💡 Câu hỏi 7: TÔI CÓ THỂ LIÊN HỆ THÔNG BÁO THÔNG TIN BẰNG CÁCH NÀO?

Trả lời: Bộ Y tế công bố số điện thoại đường dây nóng cung cấp thông tin về bệnh Viêm đường hô hấp cấp do nCoV 2019: 19003228.

Hoặc có thể liên hệ trực tiếp qua các đường dây nóng của các cơ sở y tế tại địa phương.

THÔNG TIN VỀ BỆNH

💡 Câu hỏi 8: NHỮNG TRIỆU CHỨNG VÀ BIẾN CHỨNG 2019-nCoV CÓ THỂ GÂY RA LÀ GÌ?

Trả lời: Theo báo cáo ở bệnh nhân mắc 2019-nCoV từ nhẹ đến nặng bao gồm các triệu: sốt, ho và khó thở. Các triệu chứng này có thể xuất hiện từ 2 đến 14 ngày sau khi tiếp xúc nguồn bệnh. Tới khi khởi phát, nCoV có thể diễn biến đến viêm phổi nặng, suy hô hấp tiến triển và tử vong, đặc biệt ở những người có bệnh mạn tính, suy giảm miễn dịch.

💡 Câu hỏi 9: LÀM THẾ NÀO ĐỂ KIỂM TRA MỘT NGƯỜI CÓ NHIỄM 2019-nCoV HAY KHÔNG?

Trả lời: Tại thời điểm này, các kiểm tra chẩn đoán chính xác 2019-nCoV chỉ có thể được tiến hành tại các cơ sở y tế được phép thực hiện xét nghiệm. Kỹ thuật xác định chủng 2019-nCoV đó là kỹ thuật Real time RT - PCR với bệnh phẩm là dịch đường hô hấp, đờm, dịch nội khí quản được thu thập bằng tăm bông và bảo quản trong môi trường phù hợp. Trong trường hợp người mới nghi nhiễm virus

Corona, các cơ sở y tế sẽ làm thủ tục lưu mẫu máu để chuyển đến các đơn vị được Bộ Y tế cho phép khẳng định.

Ngày 28/1/2020, Bộ Y tế đã có văn bản 362/BYT-KCB gửi Bệnh viện, Sở Y tế, y tế các bộ, ngành thực hiện việc tiếp nhận, thu dung, điều trị và quản lý người nghi ngờ mắc bệnh viêm đường hô hấp cấp tính do chủng mới của virus Corona với phân tuyến khu vực cho các Bệnh viện, Viện.

💡 **Câu hỏi 10: CÁC CHUYÊN GIA Y TẾ CHĂM SÓC SỨC KHOẺ VÀ CÁC CƠ SỞ Y TẾ CẦN LÀM GÌ?**

Trả lời: Về nguyên tắc điều trị bệnh, các ca bệnh nghi ngờ đều phải được khám ở khu riêng tại bệnh viện, được lấy bệnh phẩm đúng cách để làm xét nghiệm đặc hiệu để chẩn đoán xác định bệnh. Ca bệnh cần nhập viện theo dõi và cách ly hoàn toàn. Hiện nay chưa có thuốc điều trị đặc hiệu và chưa có vắc xin phòng bệnh vì vậy chủ yếu điều trị triệu chứng, phát hiện và xử trí kịp thời tình trạng suy hô hấp, suy thận và các tạng khác (nếu có).